



BOHUS
RÄDDNINGSTJÄNSTFÖRBUND

Handlingsprogram för Bohus Räddningstjänstorganisation enligt lagen om skydd mot olyckor

2024-01-01 – 2027-12-31



1. Innehållsförteckning

2	Inledning.....	4
3	Beskrivning av kommunerna	4
3.1	Ale.....	4
3.2	Kungälv	5
3.3	Styrning av skydd mot olyckor	6
4	Risker	7
4.1	Övergripande.....	7
4.2	Brand i byggnad	8
4.3	Brand utomhus.....	9
4.4	Trafikolycka	9
4.5	Olycka med farliga ämnen	9
4.6	Naturolycka	10
4.7	Drunkning.....	10
5	Värdering.....	10
6	Mål.....	11
6.1	Övergripande målsättning/vision för Bohus Räddningstjänstförbund	11
6.2	Lokala mål.....	13
7	Förebyggande – förmåga och verksamhet	17
7.1	Tillsyn	17
7.2	Stöd till den enskilde	17
7.3	Rengöring och brandskyddskontroll	18
7.4	Övriga förebyggande åtgärder.....	18
8	Räddningstjänst – förmåga och verksamhet	20
8.1	Övergripande.....	20
8.1.1	Resurser i det gemensamma systemet	22
8.1.2	Alarmering av räddningsresurser.....	23
8.1.3	Brandvattenförsörjning och hantering av släckvatten.....	23
8.1.4	Responstider	24
8.1.5	Överlåtande åt annan att vidta inledande begränsade åtgärder.....	24
8.1.6	Samverkan med andra aktörer.....	25
8.1.7	Varning och information till allmänheten	25
8.2	Brand i byggnad	25
8.3	Brand utomhus.....	26
8.4	Trafikolycka	26
8.5	Olycka med farliga ämnen	27



BOHUS

RÄDDNINGSTJÄNSTFÖRBUND

8.6	Naturolycka	27
8.7	Drunkning.....	28
8.8	Ledning i räddningstjänsten	28
8.8.1	Förbundets ledning	28
8.8.2	Ledning vid räddningsinsats.....	28
8.9	Samtidiga och omfattande räddningsinsatser.....	29
8.10	Räddningstjänst under höjd beredskap.....	29
9	Uppföljning, utvärdering och lärande.....	31
	Bilagor.....	32
	Bilaga C - Hamnar och dess gränser i vatten.....	32
	Bilaga D - Kompetenskrav i organisationen gällande myndighetsutövning.....	32
	Bilaga E - Utryckningsbestämmelser för Räddningstjänsterna i Västra räddningsregionen	32
	Bilaga F - Höjd beredskap Bilaga G - Riskanalys	32



2 Inledning

Detta dokument utgör handlingsprogram enligt LSO, 3 kap 3§ och 8§. Dokumentet omfattar Ale- och Kungälv's kommuner.

3 Beskrivning av kommunerna

3.1 Ale

Ale kommun är en mindre kommun med närmare 32 000 invånare. Ale kommun är en växande kommun med kraftfull befolkningsökning. År 2031 beräknas kommunen växa till närmare 40 000 invånare. Befolkningsökningen beror på ett positivt födelseöverskott men kommunen präglas även av en stark inflyttning.

Ale kommun består idag av 5 tätorter varav den största är Nödinge-Nol

Folkmängd per tätort för år 2020

T4976 Nödinge-Nol (Ale kommun)	11 476
T5056 Surte (Ale kommun)	6490
T5152 Älvängen (Ale kommun)	6163
T5036 Skepplanda (Ale kommun)	1875
T4704 Alvhem (Ale kommun)	361

Tabell 1 - Folkmängd över Ales kommuns tätorter. Underlaget inhämtad från SCB:s dataunderlag

Nedan anges Ale kommuns geografiska storlek baserat på de olika församlingarna som finns i kommunen

Kommunnamn	Församlingskod	Församling	Landareal i km ²	Vattenareal i km ² ¹
Ale	144001	Nödinge	35,30	2,60
Ale	144002	Hålanda	73,97	4,62
Ale	144003	Skepplanda	92,88	2,26
Ale	144004	Kilanda	41,34	2,34
Ale	144005	Starrkärr	74,78	3,16
Totalt			318,27	14,98

Tabell 2 - Ale kommuns totala areal. Underlag inhämtad från SCB:s dataunderlag

Kommunen är placerad i de västra delarna av Västra Götaland med Göta älv som gränser till väster. Kommunen gränser till Göteborgs kommun i söder, Kungälv's kommun i väst. I öster finns Alingsås- och Lerums kommuner. Norr om Ale kommun finns Lilla Edet- och Trollhättans kommun.

Södra och västra delarna av Ale kommun är tätbefolkade områden. I de östra och norra delarna av kommunen finns jordbruksområden samt större skogspartier.

Den vanligaste jordarten i Ale kommun är lera. På flertalet områden i kommunen finns det kvicklera vilket gör att konsekvenser av ras kan bli omfattande. Särskilt sårbar är rasrisken längst med Göta älv där flera stora industrier finns placerade.

¹ Vattenareal avser sjöar, exklusive Väner, Vättern, Mälaren och Hjälmaran, samt vattendrag med mer än sex meters bredd.



Då kommunen är belägen nära en storstad så finns det omfattande pendling till och från kommunen. Genom kommunen går järnväg och motorväg. Stora mängder farligt gods transporteras genom Ale och Kungälv kommuner och tillhör ett av Sveriges med trafikerade led för farligt gods.

3.2 Kungälv

Kungälv kommun är en medelstor kommun med närmare 50 000 invånare. Befolkningsökningen är omfattande och bedöms växa till ca 60 000 år 2031. Majoriteten av befolkningsökningen förväntas bero på ett positivt flyttningsnetto in till kommunen. Kungälv består av flertalet tätorter varav den största är Kungälv tätort.

Folkmängd per tätort för år 2020

T4452 Kungälv (Kungälv kommun)	19 890
T4453 Ytterby och Tega (Kungälv kommun)	6384
T4444 Kode (Kungälv kommun)	1665
T4328 Diseröd (Kungälv kommun)	1381
T4604 Tjuvkil (Kungälv kommun)	1199
T4480 Kärna (Kungälv kommun)	1157
T4506 Arvidsvik (Kungälv kommun)	1000
T5070 Aröd och Timmervik (Kungälv kommun)	926
T4446 Kovikshamn och Åkerhög (Kungälv kommun)	518
T4652 Rörtången och Ödsmåls mosse (Kungälv kommun)	446
T4504 Marstrand (Kungälv kommun)	379
T4376 Kyrkeby och Nereby (Kungälv kommun)	361
T4562 Duvesjön (Kungälv kommun)	307
T4648 Ödsmål och Åsebyberg (Kungälv kommun)	302
T4494 Lundby och Rogstorp (Kungälv kommun)	270
T4558 Signehög och Norrmannebo (Kungälv kommun)	255
T4536 Risby (Kungälv kommun)	244
T4458 Kareby och Ringby (Kungälv kommun)	236

Tabell 3 - Folkmängd över Kungälv kommuns tätorter. Underlaget inhämtat från SCB dataunderlag



Nedan anges Kungälv's kommuns geografiska storlek baserat på de olika församlingarna som finns i kommunen

Kommunnamn	Församlingskod	Församling	Landareal i km ²	Vattenareal i km ² ²
Kungälv	148201	Kungälv	17,38	1,22
Kungälv	148203	Marstrand	8,18	0,15
Kungälv	148204	Harestad	20,34	0,47
Kungälv	148205	Torsby	52,09	0,19
Kungälv	148206	Lycke	36,97	0,11
Kungälv	148207	Ytterby	31,67	0,90
Kungälv	148208	Romelanda	76,95	4,24
Kungälv	148209	Kareby	33,69	0,24
Kungälv	148210	Håлта	29,17	0,17
Kungälv	148211	Solberga	58,29	0,28
Totalt			364,73	7,97

Tabell 4 - Ale kommuns totala areal. Underlag inhämtat från SCB:s dataunderlag

Kommunen är placerad i den södra delen av Bohuslän. Kungälv's kommun gränsar till Göteborgs kommun i söder vilka skiljs åt av Nordre älv. Öst- och nordöst ligger Ale kommun, samt Lilla Edets kommun. Norr om Kungälv's kommun gränsar Stenungssunds kommun. Kungälv är en kuststad med en kustlinje som sträcker sig ca 4 mil. Längs med denna kustlinje finns det flertalet öar. På dessa öar finns det många permanentboende men det finns än mer sommarboende. Kustlinjen längst med Kungälv's kommun lockar många sommarboende och kommunen har en omfattande sommarturism. Till havs utanför kusten finns det farleder med omfattande fartygstrafik till och från Skagerack. Utöver kustlinjen finns det stora naturområden i Kungälv's kommun med Svartedalen till norr finns det exempelvis stora skogsområden. Den varierande geografin gör att det finns ett rikt fågel- och växtliv. Den vanligaste jordarten i Kungälv's kommun är Lera. På flertalet områden i kommunen finns det kvicklera vilket gör att konsekvenser av ras kan bli omfattande.

3.3 Styrning av skydd mot olyckor

Bohus Räddningstjänstförbund (BORF) är ett Räddningstjänstförbund vilket bildades 2013 och omfattas av medlemskommunerna Ale- och Kungälv's kommuner.

Medlemskommunerna har gett förbundet i uppdrag att leda kommunernas förebyggande arbete samt att leda ansvaret för räddningstjänst enligt LSO. Styrningen regleras i den av kommunfullmäktige beslutade förbundsordning.

² Vattenareal avser sjöar, exklusive Väneren, Vättern, Mälaren och Hjälmarren, samt vattendrag med mer än sex meters bredd.



4 Risker

4.1 Övergripande

Riskbilden inom förbundets geografiska ansvarsområde är varierande med flertalet olika risker. Det har tidigare gjorts en beskrivning av förbundets medlemskommuner och dess geografi. Inom det geografiska ansvarsområdet finns det bland annat kustområde, sjöar, skog, skredkänslig mark, industrier, höga hus, tät trähusbebyggelse med mera.

En mer detaljerad riskbild finns beskriven i bilaga A.

Under den senaste 5-årsperioden, 2016 - 2020, inträffade det i genomsnitt, årligen ca 900 olyckor vilket föranledde räddningsinsatser. Denna siffra bedöms att öka framöver. Detta motiveras som en konsekvens av att riskbilden antas öka i takt med att befolkningen i medlemskommunerna ökar.

Vanligt förekommande händelser som föranledde räddningsinsatser, under den senaste 5-årsperioden har varit bränder och trafikolyckor. Sett till räddningstjänsten totala antalet händelser så avviker inte antalet händelser för förbundets medlemskommuner. Detta när analys genomförts och jämförts med nationellt underlag. Analys av olika händelsetyper har genomförts. Något att lyfta upp är att antalet brand i byggnad avviker betydande ur ett nationellt perspektiv. Sett på antalet händelser fördelat på befolkningsunderlaget så är det ca 20 % färre antal bränder i byggnader i Kungälv och Ale. Dock avviker Kungälvs kommun jämfört med både Ale och nationellt perspektiv, att det finns en tydlig stigande trend av denna faktor.

Utöver att den befintliga riskbilden antas öka, bedöms ”nya” risker/hotbilder att öka framöver vilket förbundet behöver kunna hantera. Exempel på dessa är nedanstående:

- Social oro
 - En bedömning som förbundet gör är att social oro i samhället i stort och inom förbundets geografiska område bedöms öka. Detta medför att händelsetyper så som anlagda bränder, kan tänkas öka. Följdhetskonsekvens som inte kan uteslutas är att hotbilden gentemot förbundets personal kommer att öka. Detta gäller särskilt vid situation så som händelser med pågående dödligt våld.
- Höjd beredskap och gråzonsproblematik
 - Enligt försvarsberedningens slutrapport *”inriktningen av säkerhetspolitiken och utformningen av det militära försvaret 2021-2025”* så har det säkerhetspolitiska läget i Sverige och dess närområde försämrats. Förbundet, som en del av det civila försvaret bedöms få tilläggande uppgifter vid en situation som föranleder Höjd beredskap eller gråzonsproblematik. Förbundets närhet till Göteborg, vilket antas vara tänkbart mål för en fientlig aktör, kommer att påverka förbundets planering.



Några av de framträdande potentiella framtida händelsetyper vilket kan föranleda allvarliga konsekvenser bedöms vara:

- Naturolyckor
 - Till följd av de pågående klimatförändringar så förväntas risken för omfattande skogsbränder och skred inträffa inom förbundets geografiska ansvarsområde
- Brand i tät trähusbebyggelse
 - På Marstrandsön finns det tät trähusbebyggelse där bränder kan orsaka allvarliga konsekvenser. Risken höjs för denna typhändelse under sommarhalvåret då många människor tidvis vistas på kusten och Marstrandsön.
- Händelser kopplat till industrier och 2:4 anläggningar³ vilket.
 - Inom förbundet geografiska område finns det större industrier som kan föranleda allvarliga konsekvenser.

4.2 Brand i byggnad

Brand i byggnad är en kategoriserad olyckstyp som har flera undertyper. Inom förbundets geografiska ansvarsområde så är det framförallt i verksamhetstypen vanliga bostäder som bränder är klart överrepresenterade. Detta när man tittar på olika verksamheter och på de byggnader där brand/brandtillbud sker. Orsaken till många av de undersökta bränderna har inte gått att bedöma. Dock är den främsta brandorsaken till bränder i byggnader spisplatta eller häll. Att detta är den vanligaste förekommande värmekällan kan vara en förklaring till varför just bränder i bostäder är den vanligaste kategorin. Detta avseende typhändelsen, brand i byggnad.

Ur ett geografiskt perspektiv så sker de flesta bränder i byggnader i centrala Kungälv, Ytterby och i Nödinge. Att bränderna sker i just dessa områden kan delvis förklaras av att det finns flertalet bostäder i dessa områden. Bränder i bostäder sker normalt under sena eftermiddagar/kvällar. Detta kan förmodligen förklaras av att det är fler människor hemma denna tid.

Eftersom bränder i bostäder är såpass överrepresenterade samt att det finns överhängande risk för människors liv och hälsa vid denna typhändelse har inventering av brandskyddet gjorts. Detta är ett ständigt pågående inventering. Inventeringen visar att det finns en stor andel bostäder som saknar tillräckligt brandskydd.

När det gäller framtidsperspektivet och bränder i byggnader så kan man se nationellt att antalet bränder i byggnader totalt minskar. Detta sett till befolkningsnivån. Liknade minskning kan identifieras i Ale kommun. Dock avviker statistiken i Kungälvs kommun. Där kan en ökande trend identifieras. Förklaring till denna trend har ej identifierats vid uppförande av detta dokument. Det finns inga indikationer på att denna negativa trend kommer att minska framöver. Sett till absoluta tal så är det rimligt att anta att antalet bränder i byggnader kommer att öka. Detta med hänsyn till den kraftfulla befolkningsökningen som sker och som förväntas att fortsätta ske i förbundets medlemskommuner.

³ Anläggningar där verksamheten innebär fara för att en olycka ska orsaka allvarliga skador på människor eller miljön.



4.3 Brand utomhus

Brand utomhus innefattar bränder så som exempelvis skogs-/gräsbrand och bränder i containrar. Denna typ av händelse kan medföra allvarliga konsekvenser. Både ur ett materiellt perspektiv men även gentemot människors liv och hälsa.

När analys görs ur ett geografiskt perspektiv så kan man se att de flesta bränder av denna typ sker i centrala Kungälv, Ytterby och Nödinge. När närmare analys görs så kan man se att Ale kommun har en större andel av denna händelsetyp. Detta när man jämför ur ett nationellt perspektiv och även i jämförelse med Kungälvs kommun. Orsaken till att Ale kommun är överrepresenterade i detta statistikunderlag är inte helt klarlagt. Dock kan en motivering till denna statistik förklaras av social oro.

4.4 Trafikolycka

Trafikolyckor är en vanligt förekommande olyckstyp inom förbundet. Detta kan dels förklaras av förbundets geografiska placering med storstad i närheten. Förbundet har stora järnvägs- och trafikleder med mycket transporter av olika slag så som farligt gods och transport av persontrafik.

Många trafikolyckor sker på de större vägarna så som E6, E45 och även Marstrandsvägen. Ur ett geografiskt perspektiv så sker de flesta trafikolyckor i centrala Kungälv samt vid Jordfallsbron. Trafikolyckorna sker framför allt under dagtid och man kan se att fler trafikolyckor sker vid tidig morgon och eftermiddagar. Detta kan förmodligen förklaras av att det är dessa tider människor normalt åker till och från sina arbetsplatser. Sett på veckodagarna så sker flest trafikolyckor på fredagar. Detta av okänd anledning.

Det trafikelement som står för majoriteten av trafikolyckorna är personbilar. Trafikolyckorna består oftast av en singelolycka. Även trafikolyckor med två motorfordon är vanligt förekommande.

Trafikolyckor med tunga fordon är inte lika vanliga som trafikolyckor med personbilar. Dock kan trafikolycka med tunga fordon medföra allvarliga konsekvenser. Trafikolyckor av detta slag sker framför allt under dygnets morgontimmar. Torsdagar är den dag där det sker flest trafikolyckor, detta när man tittar på vilka veckodagar olyckorna sker. Vad som dock är intressant att beakta är att under den undersökta tiden så finns det inga registrerade trafikolyckor med tunga fordon under helgerna. En förklaring till detta skulle kunna vara att mer trafik av tunga fordon sker under veckodagarna och därmed sker det fler trafikolyckor då.

4.5 Olycka med farliga ämnen

Olyckor med farliga ämnen innefattar utsläpp av farliga ämnen. Sådana kan exempelvis vara giftiga, frätande, radioaktiva och brandfarliga ämnen. Klar majoriteten av denna olyckstyp är begränsade utsläpp av drivmedel eller olja. Denna typ av händelser sker i större utsträckning på sommarhalvåret och på eftermiddagarna.

Inom förbundet finns det två så kallade Seveso verksamheter. Händelser på dessa verksamheter kan medföra allvarliga konsekvenser på liv, egendom och miljö.



4.6 Naturolycka

Större delen av förbundet består av kustområde samt att Göta Älv och Nordre älv passerar förbundets medlemskommuner. Detta medför att översvämningrisk längst med dessa områden finns. Inom medlemskommunerna så finns det områden med kvicklera, vilket medför att risk för skred med allvarliga konsekvenser kan inträffa. Geotekniska undersökningar har påvisat att det finns höga risknivåer, avseende skredrisk, i Göta älv.

4.7 Drunkning

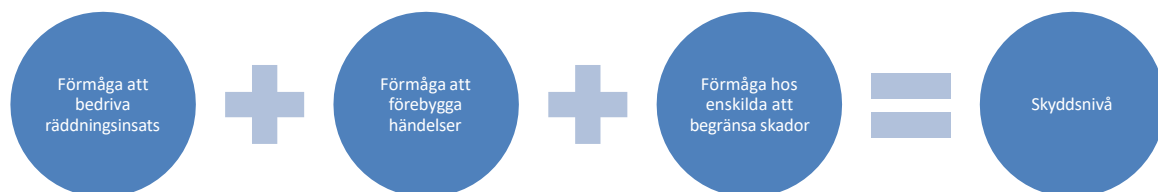
Drunkning är, sett till antalet, en relativ ovanlig händelse inom förbundet trots dess långa kuststräcka och många insjöar. När man tittar på nationellt underlag så kan man se att drunkning sker framför allt under sommarens varmare årstid.

5 Värdering

Förbundet bedömer att verksamhetens organisation i uppfyller målet om tillfredställande skydd mot olyckor. Förbundet kan hantera de olyckor som sker och har skett i förbundet. Vid större och mer komplicerade olyckor så klarar förbundet att hantera dessa olyckor genom samverkansavtal från bland annat Västra Räddningsregionen, VRR. Den framtida riskbilden bedöms framöver att öka. En kraftfull befolkningsökning inom förbundets hela område är en del av orsaken. Kopplat till detta så tillkommer även nya riskbilder som exempelvis, höga hus och nya industrier. Utifrån den förväntade höjning av riskbilden så behöver förbundet fortsätta att utveckla sin operativa förmåga.

Trots att förbundet har ett bedömt tillfredställande operativ förmåga så skadas och omkommer människor inom förbundet till följd av olyckor som exempelvis bränder. MSB antog följande vision 2010, ”Inga människor ska omkomma eller skadas allvarligt till följd av en brand”.

Riskanalysen kopplat till detta handlingsprogram visar exempelvis att bränder i bostäder är vanligt förekommande. Det är också i denna miljö där människor inom förbundsområde har omkommit till följd av bränder på senare år. Att detta sker trots en tillfredställande operativ förmågebild tyder på att en utveckling av det förebyggande arbetet behöver genomföras. Detta i form av förebyggande åtgärder samt att höja den enskildes förmåga att förebygga, agera och hantera uppkomna bränder. För att öka och få ett mer tillfredställande skyddsnivå så behöver förbundet arbeta med att stärka upp förmågan hos enskilda i bostäder att förebygga samt begränsa skador.





6 Mål

6.1 Övergripande målsättning/vision för Bohus Räddningstjänstförbund

I detta kapitel redovisas den lokala målsättningen som förbundet avser att ha under handlingsprogrammets giltighetstid. Kapitlet disponeras enligt följande:

- Övergripande målsättning/vision
- Lokala mål för verksamheten

1. En flexibel räddningstjänst

- Förbundet som organisation skall kunna anpassa sig efter rådande förutsättningar. Detta genom att ha en samsyn på förbundets uppdrag samt att vara flexibla för att kunna nå uppsatta mål på olika sätt. Tydlighet i vad förbundet som organisation vill uppnå skall genomsyra verksamheten. Genomförande av verksamhet skall ske med individens kunskap i centrum och med hänsyn tagen till förbundets olika lokala förutsättningar.

2. Se individen i räddningstjänstorganisationen

- Varje individ inom organisationen är en viktig kugge i förbundets verksamhet. Detta innebär att förbundet ska ge varje individ rätt förutsättningar. Med egenansvar blir organisationen som helhet mer effektiv.

3. Integrerad aktör i samhällsutvecklingen

- Förbundet skall vara med genom hela samhällsutvecklingen och vårda/arbota för ett säkrare samhälle ur ett brett perspektiv. Detta gäller inte endast risken för brand utan kan även innebära att vara en aktiv part i arbetet med att minimera övriga risker som kan leda till räddningsinsats.

Genom detta har förbundet en lång och proaktiv strategi för att på sikt skapa ett ännu tryggare och säkrare samhälle.

Detta gör förbundet genom att vara en naturlig samverkanspartner inom samhällsutvecklingsfrågor hos såväl kommunernas avdelningar som berörda myndigheter och andra samhällsexploaterer.



4. Utveckla det skadeavhjälpande arbetet

- Att utveckla det skadeavhjälpande arbetet är en grundläggande förutsättning för förbundet att möta den framtida riskbilden.
- För att utvecklas inom det skadeavhjälpande området kommer organisationen att:
 - Utveckla och effektivisera verksamheten till en mer flexibel organisation.
 - Öka samverkan och delaktighet med andra aktörer i samhället.
 - Öka kunskapen och uthålligheten inom förbundet.

5. Uppdrag efter medborgarens behov

- Förbundets skall alltid utgå ifrån medborgarens behov. Förbundet har i sig själv inget självberättigande utan det är servicen utifrån medborgarens behov som rättfärdigar förbundets existens. Denna grundsyn skall alltid genomsyra hela organisationens arbete.

6. Anpassa räddningstjänsten efter olika grupper förutsättningar i samhället

- För att skapa trygghet som är anpassad efter medborgarens behov krävs att det finns förtroende för räddningstjänsten (budbäraren) och att budskapet är rätt.

Förbundet har i genomsnitt ett högt förtroende i samhället. Det finns dock grupper i samhället där förtroendet är lågt. Detta innebär att förbundet har svårt att nå ut till dessa grupper och implementera räddningstjänstens arbete, syfte och mål.

För att nå ut till dessa grupper kommer förbundet att anpassas efter det behov som finns ute i samhället. Detta innebär på sikt att förbundet kommer att spegla med en organisation som är baserad på jämställdhet, jämlikhet och mångfald.

7. Anpassa räddningstjänstens arbete för ett hållbart samhälle.

- Räddningstjänstens verksamhet skall i samtliga enheter arbeta för att uppfylla de av FN beslutade 17 klimatmålen.



6.2 Lokala mål

I detta kapitel anges förbundets lokala mål för verksamheten.

- 1 Regional samverkan skall öka. Förbundet skall prioritera:
 - God förmåga till samverkan med närliggande räddningstjänster inom Göteborgsregionen.
 - Tillsammans med andra myndigheter utreda ökad samverkan till räddningsinsatser i kustzonen.

Kommentar: Målet innebär att de påbörjade projekten med ökad samverkan med intilliggande räddningstjänster i GR är mycket viktig. Samverkan kan ske både med operativa resurser där snabb adekvat hjälp alltid prioriteras men även inom andra områden såsom t.ex. myndighetsutövning, upphandling, utredningar, övning och gemensamt remissvar till staten och andra aktörer. Inom kustzonen bör utredas hur aktörerna ytterligare kan hjälpas åt för att genomföra effektiva räddningsinsatser.

Effekt:

- Ökad kompetens inom förbundets verksamhetsområden.
 - Ökad redundans, uthållighet och förmåga vid räddningsinsatser.
 - Ökad möjlighet och kunskap att bistå närliggande räddningstjänster med hjälp och bistå effektivt vid räddningsinsatser.
- 2 Förbereda för att starta upp och leda räddningsinsatser i skredområden samt tillsammans med kommunerna, myndigheter och andra aktörer bidra till att förebygga större skred.

Kommentar: Målet är satt utifrån att analysen visar att Göta älvdalen är skredkänslig och att det finns ett större utpekad riskområde med stora konsekvenser vid skred; Älvängens industriområde. Förbundet har sedan det bildades deltagit och bidragit i utredningar och arbetsgrupper kring räddningsproblem vid skred. Utifrån ovan är insatsplanering, operativ förmåga och materielkomplettering ett prioriterat område.

Effekt:

- Ökad förmåga att utifrån organisationsgemensam analys av kommunernas ras- och skredbenägna områden förebygga skred/ras.
- Ökad förmåga att snabbt, säkert och effektivt kunna genomföra insats vid ras/skred i utsatta områden



- 3 Förbundet skall bli mer flexibelt och anpassningsbart för att bättre uppfylla samhällets totala krav.

Kommentar: Målet kan kopplas till tidsfaktorns betydelse för att rädda människor, miljö och egendom. Målet kopplas också till att arbeta proaktivt med information, utbildning och övrigt olycksförebyggande arbete.

Effekt: Målet syftar till att kunna komma snabbare till skadeplats, resurssätta mer effektivt och hantera fler samtidiga räddningstjänstuppsdrag utifrån hela samhällsperspektivet.

- 4 Tillvarata erfarenheter från genomförda olycksutredningar internt och externt för att utveckla effektivare insatser.

Kommentar: För att skapa en lärande organisation är det viktigt att erfarenheter får påverka planeringen och utbildning/övning. Erfarenheter kan dras i det lilla, efter identifierade små tekniska eller organisatoriska brister eller i det stora t.ex. vid större räddningsinsatser i förbundet eller andra ställen i landet. Förbundet skall även vara aktivt att ta del av utvecklingen inom svensk räddningstjänst.

Effekt: Förbundets operativa förmåga och kunskap ska öka genom att tillvarata interna och externa lärdomar.

- 5 Öka förbundets förmåga att arbeta under hög oro i samband med antagonistisk händelse.

Kommentar: Målet innebär att förbundet skall kunna arbeta i samverkan med andra myndigheter när pågående dödligt våld eller andra hot inträffar. Utbildning och planering skall genomföras så att denna typ av händelse skall kunna genomföras på ett så säkert sätt som möjligt

Effekt:

- Förbundet kommer att kunna påbörja och genomföra räddningsinsatser i situationer där hotbild finns så som pågående dödligt våld eller social oro.
- Räddningstjänstens personal känner ökad trygghet med att agera vid olyckor med antagonistisk hotbild.

- 6 Trygga avbrottsfri alarmering och prioriterade åtaganden genom sårbarhetsanalys och upprättande av handlingsplaner för relevanta scenarier avseende inkommande samt utgående alarmering.

Kommentar: Förbundet har idag reservkraft och reservvägar för utalarmering på samtliga stationer. Detta ingår som en del av förbundets arbete med höjd beredskap. Mer detaljerad information finns i tillhörande bilaga om höjd beredskap.

Effekt: Förbundet säkerställer utalarmering av räddningsstyrkor vid olyckshändelser.



- 7 Öka personalens förmåga att arbeta inom hela förbundets verksamhetsutövning.

Kommentar. Förbundet kommer att kompetensutbilda personalen samt planera verksamheten för att så många medarbetare som möjligt skall kunna arbeta inom förbundets hela uppdrag.

Effekt. Förbundets personal kommer att snabbare och bättre kunna anpassa sig utifrån samhällets förändrade riskbild såväl momentant som över tid.

- 8 Kvalitetssäkra förmågan i det operativa räddningstjänstuppdraget.

Kommentar. Att tydligare identifiera och fastställa den egna operativa förmågan. Detta genom att knyta övningar kopplade till det operativa räddningstjänstuppdraget, olycksundersökningar, analyser av kommunernas risker och hjälpbehov samt erfarenheter av egna och andras räddningstjänstuppdrag.

Effekt. Förbundets operativa förmåga vid räddningsinsatser kommer att öka då kvantitativ och kvalitativ mätning genomförs.

- 9 Stärka kunskapen hos allmänheten om räddningstjänsten, risker samt riskförebyggande åtgärder mot bränder.

Kommentar: Det postmoderna samhället gör att förbundet behöver vara förberedd på att både synen på räddningstjänstens uppdrag och riskerna förknippade med bränder kan komma att förändras. I värsta fall sjunker förtroendet för räddningstjänsten och istället för att förebygga risker så skapas de. Exempel på dessa problem är social oro där räddningstjänsten kan stå inför både stenkastning och bränder vilka anlagts med uppsåt.

Genom att vara en aktiv del både i skolor men också ute i samhället är förhoppningen att räddningstjänstens förtroende och respekten för brand ändras/hålls uppe på sikt. För att nå detta krävs både ett aktivt arbete med omvärldsbevakning för att se hur andra gör men också för att se eventuella framtida risker. Det har och görs redan arbeten inom förbundet kring dessa områden. Samtidigt är det även viktigt att fortsätta denna utveckling för att möta framtiden.

Förbundet ska arbeta fram rutiner för att stärka kunskapen om räddningstjänstens arbete och allmänhetens hantering av bränder.

Kunskapen ska förmedlas genom att besöka skolor och de åldrar där största behov av kunskap finns. Utöver detta ska förbundet arbeta aktivt med att möta ungdomar i deras egna miljöer, exempelvis fritidsgårdar eller andra evenemang.

Effekt. Räddningstjänsten kommer att synas mer hos allmänheten för att minska antalet bränder och dess konsekvenser.



- 10 Skapa rutiner och påbörja arbetet för att reducera risken för brandrelaterade olyckor samt bidra till att reducera risker för andra olyckor. De riskreducerande åtgärderna ska främst fokuseras mot riskutsatta grupper.

Kommentar: Genom att arbeta tvärsektorielt med andra aktörer och myndigheter blir förbundets arbete ännu mer effektivt. Med hjälp av varandras expertis kan vi gemensamt arbeta för att reducera identifierade risker. Förbundet ska primärt arbeta för att förebygga bränder men ska även bidra och delta i arbetet kring frågor som rör andra risker än bränder.

Exempel på risker förutom brand kan vara fallolyckor eller psykisk ohälsa. Riskutsatta grupper kan vara äldre eller yngre beroende på vilken typ av risk som avses. Möjliga aktörer att samarbeta med är till exempel skolor och Landstinget.

Resultatet ska, förutom att identifiera risker som behöver reduceras, kunna påvisa om de åtgärder som görs ger en reducerad risk. För brand ska förbundet redovisa vilken typ av riskreducerande åtgärder som gjorts kring brandskydd för de olika riskutsatta grupperna vilka tidigare har identifierats. Åtgärderna ska även utvärderas om de medfört minskad risk för brandrelaterade olyckor.

Effekt: Antalet olyckor kommer att minska hos de riskutsatta grupperna.



7 Förebyggande – förmåga och verksamhet

7.1 Tillsyn

Förbundet ansvarar för kommunernas tillsyn av den enskildes skyldigheter enligt lag (2003:778) om skydd mot olyckor i Ale och Kungälv. Myndighetsbeslut regleras enligt förbundets delegationsordning. I delegationsordningen har räddningschef samt enhetschef för det förebyggande arbetet rätt att besluta och vidaredelegera beslutsrätt till medarbetare. Det ställs krav på tillsynsförärrattarnas kompetens där hen ska kunna granska den brandtekniska utformningen och det organisatoriska brandskyddet för de verksamheter som tilldelats. Förbundet har kompetens att tillsyna samtliga typer av verksamheter däribland de verksamheter som klassificeras som farlig verksamhet. Förbundet har en förebyggande enhet som till stor del gör alla typ all myndighetsövning. Kompetens för det förebyggande arbetet finns beskrivet i bilagan, kompetenskrav i organisationen gällande myndighetsutövning.

Tillsyn är en viktig del av det förebyggande arbetet. Den utgör grunden för att på ett kontinuerligt sätt tillse att de verksamheter med särskilt skyddsbehov upprätthåller en god standard vad gäller brandskydd. Dessutom är det viktigt att tillse att verksamheter som klassificeras som farlig verksamhet har en förmåga att hantera de olyckor och tillbud som en följd av deras klassificering. Framför allt ska tillsynsverksamheten fokus vara att ha kontroll på de verksamheter som omfattas av bilagan till MSB:s föreskrifter. Utöver detta ska förbundet arbeta mot att minska konsekvenserna för människoliv vilket har förtydligats i LSO. Det innebär att förbundet även kommer att arbeta för att stärka skyddet i bostäder. En del av detta är att också utföra tillsyn mot denna typ av verksamhet. Hur ofta som förbundet ska utföra tillsyn för olika objekt finns reglerat i tillsynsplan, där även tillsynsintervall och förutsättningar för när dessa kan frångås finns beskrivet.

Utöver vad som finns reglerat i lag och föreskrifter kan det även identifieras verksamhetsgrupper med bristande brandskydd eller uppkomna risker för en viss byggnadstyp. För att identifiera dessa arbetar förbundet kontinuerligt med omvärldsbevakning samt att analysera de erfarenheter som förbundet själv erhållit vid faktiska händelser. För att göra det sistnämnda arbetar förbundet aktivt med att skapa erfarenhetsåterföring genom att samtliga personal arbetar med både delar. Hur mycket och vad som kommer att tillsynas beskrivs årligen i förbundets tillsynsplan.

7.2 Stöd till den enskilde

Förbundet arbetar aktivt med att hjälpa och underlätta för den enskilde att ta ansvar för sina risker. Arbetet med att hjälpa den enskilde sker framför allt genom att informera och till viss del utbilda både hur man ska förhindra att brand eller annan risk uppstår samt hur man ska agera utifall den ändå skulle ske. Förutom en allmän möjlighet att få svar på frågor eller erhålla information så fokuserar förbundet även på olika målgrupper. Viktiga målgrupper är barn och skolungdomar samt personer med nedsatt förmåga att själva sätta sig i säkerhet vid



brand. Det kan även röra sig om specifika områden där ett extra informationsbehov finns. Arbetet bedrivs dels i projektform vilket återfinns i förbundets verksamhetsplan. Till detta finns även styrdokument för hur förbundet informerar olika målgrupper.

Utöver det arbete som utförs så sker det även ett kontinuerligt arbete för att se över vilken möjlig effekt som vissa åtgärder har genererat. Arbetet utförs i samverkan med kommunen och särskilt viktig är samverkan/samarbetet med respektive kommuns säkerhetsavdelningar. Tillsammans görs bedömningar av vilken typ av åtgärdsbehov som finns samt att utföra omvärldsbevakning.

7.3 Rengöring och brandskyddskontroll

BORF har av medlemskommunerna fått uppdraget kring rengöring (sotning) av fasta förbränningsanordningar samt att dessa kontrolleras ur brandskyddssynpunkt (brandskyddskontroll). BORF har avtal med två entreprenörer för att utföra dessa tjänster. Frister för brandskyddskontroll samt vilken utbildning som krävs för att ha behörighet att utföra dessa har beslutats och meddelats genom MSBFS 2014:6.

Frister för rengöring (sotning) följer enligt avtal och anges i dokumentet Sotningsfrister för Kungälv och Ale kommun följer kontinuerligt upp att sotning och brandskyddskontroll sker i enlighet med beslutade frister, att brandskyddskontroll genomförs rättssäkert samt att entreprenören har resurser och rätt kompetens för uppdraget. BORF ska underlätta för enskilda att utföra sotning på egen anläggning. På förbundets hemsida finns information samt ansökningsformulär om egen sotning.

Förbundet ansvarar för rengöring (sotning) och brandskyddskontroll av fasta förbränningsanordningar. Detta ansvar gäller för medlemskommunerna geografiska ansvarsområde, dvs Ale- och Kungälvs kommun.

7.4 Övriga förebyggande åtgärder

Förbundet ansvarar även för tillsyn och tillståndshantering enligt lag (2010:1011) om brandfarliga och explosiva varor (LBE) i Ale och Kungälv kommun. Dessutom har förbundet även tillsynsansvaret kring sprängämnesprekursorer enligt lag (2014:799) om sprängämnesprekursorer.

Utöver eget myndighetsansvar så är förbundet en viktig remissinstans för ett flertal andra lagstiftningar inom sitt geografiska område och i vissa fall då ärendet kan komma att beröra förbundets geografiska område. Ärenden enligt plan- och bygglagen (2010:900) involverar förbundets tjänstemän som sakkunniga kring brandtekniska frågor i byggprocessen.

I planprocessen tillförs förbundet kunskaper kring risker i ett större perspektiv. Exempelvis kan det röra sig om risker med farligt gods-transporter, ras- och skredhändelser, översvämningar eller andra förutsättningar som kan utgöra en risk i samhällsplaneringen. Även planering som kan ha betydelse för förbundets förmåga att genomföra insatser hanteras i dessa forum. Exempel på detta är uppställningsplatser för fordon, brandposter och framkomlighetsaspekter.

Förbundet är också remissinstans i frågor som rör serveringstillstånd enligt alkohollagen (2010:1622) där ett bra brandskydd är en förutsättning för ett beviljat tillstånd.

Polismyndigheten efterfrågar förbundets synpunkter när det kommer till säkerhet vid offentliga tillställningar eller andra sammankomster som omfattas av ordningslagen (1993:1617). Detta gäller även vid tillståndshantering av hotell- och pensionatverksamhet enligt lag (1966:742) om hotell- och pensionatsrörelse.

Andra myndigheter förbundet samverkar med är bland annat Trafikverket vid planering eller ombyggnation av nya transportleder. Även Länsstyrelsen remitterar förbundet i flera olika



BOHUS RÄDDNINGSTJÄNSTFÖRBUND

frågor. Exempelvis i frågor som rör miljöfarlig verksamhet enligt 9 kap. Miljöbalken, SEVESO, eller beslut om en verksamhet ska klassificeras som farlig verksamhet enligt LSO.

Förbundets största arbeten, och samverkan, bedrivs ihop med förbundets medlemskommuner, Ale och Kungälv. Framförallt är det respektive kommuns säkerhetsavdelning som förbundet samverkar med men det kan även vara ett flertal olika förvaltningar beroende på behov. Tillsammans med andra enheter inom kommunerna och andra aktörer görs ett flertal olika arbeten för att förebygga ett stort spektrum av risker. Exempelvis kan det röra sig om fallolyckor i hemmet, psykisk ohälsa eller riskutsatta områden där ett ökat trygghetsskapande arbete krävs. Förbundet tillför resurser och kompetens där vi kan göra en skillnad och som kan ge en effekt.

När det kommer till brandfrågor så är det framförallt riskutsatta grupper som är kraftigt överrepresenterade vid dödsbränder vilka förbundet fokuserar mot. I dagsläget rör det sig ofta om personer som omfattas av någon form av vård eller har begränsade förutsättningar att själv sätta sig i säkerhet. Exempel på detta kan vara personer med hemtjänst eller som nyligen kommit hem efter en operation. Förutom förbundets kommuner så utgör även Regionen en viktig samverkanspart.

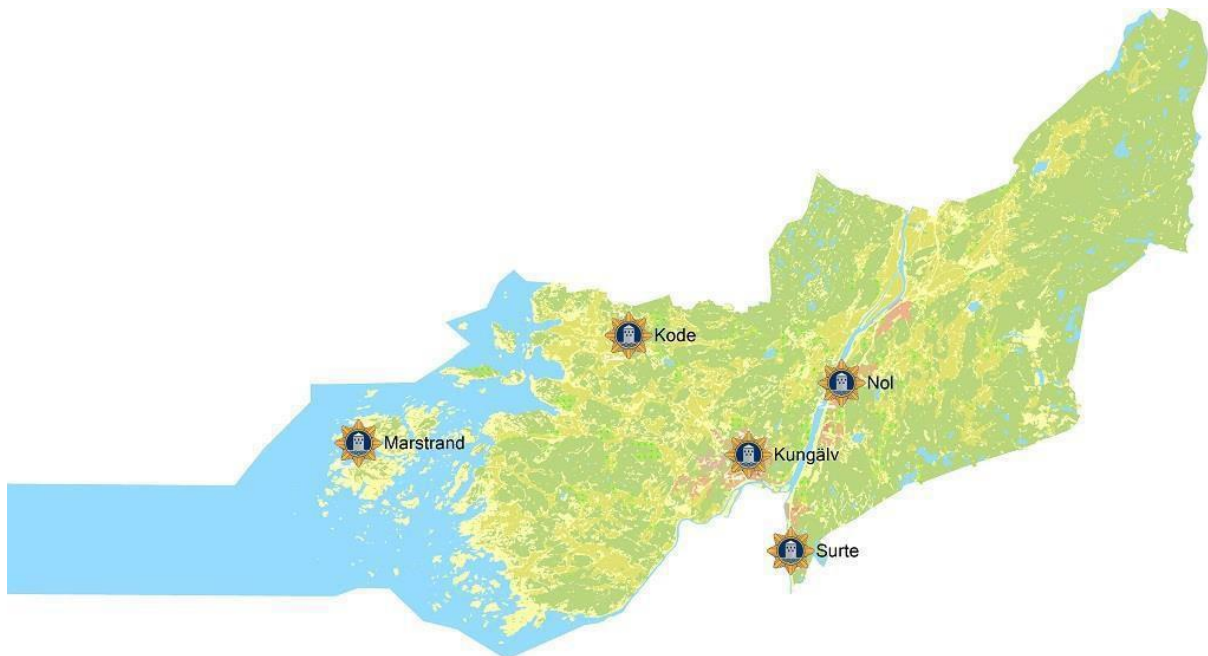


8 Räddningstjänst – förmåga och verksamhet

8.1 Övergripande

Förbundets förmågebild är anpassad och utformad för att kunna möta den riskbild som råder i förbundsområdet. Den operativa förmågan upprätthålls för att säkerställa att kommuninvånarna och de som besöker förbundsområdet får den hjälp och stöttning som behövs. För att klara av detta upprätthåller förbundet en beredskap under dygnets alla timmar året runt. Den operativa förmåga ska och kommer att spegla den riskbild som gäller i förbundet som helhet samt de lokala riskbilderna som råder.

På brandstationerna inom BORF består av räddningspersonal i beredskap samt heltidspersonal som ska kunna åka ut mot skadeplats inom 90 - 600 sekunder. Nedan redogörs de brandstationer vilket ingår i förbundet.



Figur 1 – Förbundets geografi samt placering av brandstationer.

Vid insatser med tillfälligt lägre bemanning kan endast begränsande åtgärder vidtas i väntan på förstärkande resurser. För att klara av händelser av mer komplex karaktär samt händelser som är mer resurskrävande så ingår förbundet i en nära samverkan med andra närliggande räddningstjänster. VRR finns det ett intimt samarbete och med ett gemensamt ledningssystem. Detta för att tillsammans kunna ge en så god hjälp som möjligt gentemot tredje man. Respektive räddningstjänst har en förmåga baserad på en lokal riskvärdering. Inom regionen finns en ledning för att leda uppkomna räddningsinsatser. Den gemensamma ledningen kan gränslöst disponeras lednings och räddningsresurser inom hela regionen för att utföra räddningsinsatser samt att skapa beredskap för kommande räddningsinsatser. I VRR ingår följande räddningstjänster

- Alingsås Vargårda Räddningstjänstförbund (AVRF)
- Bohus Räddningstjänstförbund (BORF)
- Herrljunga Räddningstjänst
- Räddningstjänsten Storgöteborg (RSG)
- Räddningstjänsten Sotenäs



BOHUS **RÄDDNINGSTJÄNSTFÖRBUND**

- Räddningstjänsten Strömstad
- Räddningstjänsten Tanum
- Öckerö Räddningstjänst

Räddningstjänsterna inom VRR har upprättat en utryckningsbestämmelse för Västra Räddningsregionen. Se Bilaga E för att ta del av de gemensamma utryckningsbestämmelserna. I bilagan finns det en detaljerade beskrivning av tillgängliga resurser inom förbundet och hela VRR. Detta i form av personal och resurser.



8.1.1 Resurser i det gemensamma systemet

I VRR verkar åtta räddningstjänstorganisationer; Alingsås-Vårgårda Räddningstjänstförbund, Bohus Räddningstjänstförbund, Räddningstjänstförbundet Storgöteborg, Räddningstjänsten Öckerö. Ovanstående räddningstjänstorganisationer har tillsammans, genom ingångna avtal, utvecklat gränslös räddningstjänst för ömsesidigt operativt utbyte av resurser. Detta innebär att de samlade resurserna används oavsett kommun och organisationstillhörighet. Vidare har räddningstjänstorganisationerna utvecklat ett samarbete beträffande ledning av operativ verksamhet, med gemensamt räddningsledningssystem. Ytterligare räddningstjänstorganisationer som ingår i det gemensamma systemet är räddningstjänsterna i Strömstad, Tanum, Sotenäs och Herrljunga kommuner. Bohus Räddningstjänstförbund ingår i en kontinuerlig styrning som utförs av Räddningstjänsten Storgöteborg och dess stab. Ledning sker genom avtal. Under 2024 kommer Alingsås-Vårgårda Räddningstjänstförbund lämna VRR.



Figur 2 De kommuner som ingår i de åtta räddningstjänstorganisationer inom VRR.

Syftet med samverkan och samarbete beträffande gemensam ledning av operativ verksamhet, är även att säkerställa att räddningstjänstorganisationerna har en tillräcklig förmåga att hantera omfattande räddningsinsatser, komplexa räddningsinsatser eller flera samtidigt pågående räddningsinsatser.

Varje enskild organisations personella och materiella resurser redovisas ej här utan står att läsa i respektive organisations handlingsprogram.



8.1.2 Alarmering av räddningsresurser

Räddningsinsatser inom Bohus Räddningstjänstförbund initieras genom det statliga larmnumret 112, automatiska brandlarm kopplade till räddningstjänsten och dess ledningscentral, bibrandskåp vid varje brandstation eller direktkontakt med brandbefäl vilken har delegation att påbörja räddningsinsats.

Vid påringning till 112 genomförs medlyssning av det samtal och intervju som SOS-handläggare hanterar. Medlyssning sker av personal i ledningscentralen för Räddningstjänsten Storgöteborg vilka även, genom avtal, ombesörjer larm och ledning för Bohus Räddningstjänstförbund. Handläggare i ledningscentralen, Räddningstjänsten Storgöteborg, larmar räddningsstyrkan i Bohus Räddningstjänstförbund enligt upprättade larmplaner, händelsebedömning och nyttjande av systemets gemensamma resurser för att ge den hjälpbehövande snabb, säker, effektiv och kvalitativ hjälp. Anpassningar efter händelse görs av vakthavande befäl.

Vid avbrott eller störningar att ringa 112 eller blir larmade av det övergripande ledningssystemet kan förbundet larma ut sina egna resurser via Kungälv brandstation. Vid varje brandstation finns det även möjlighet att påkalla hjälp. Övriga strukturer kan bli aktuella beroende på situation och kommer då att förmedlas via olika kommunikationskanaler, bland annat ”viktigt meddelande till allmänheten”. Vid störningar i telenätet kommer huvudsakligen RAKEL att användas som alternativ kommunikationsväg.

8.1.3 Brandvattenförsörjning och hantering av släckvatten

Vid bränder i byggnader och anläggningar krävs det ofta betydande vattenresurser. I dagens brandsläckning används system och metoder för att undvika alltför mycket vattenpåföring. Dessutom finns en viss vattenmängd att tillgå från räddningstjänstens fordon. Dock finns det bränder som fortfarande kräver omfattande vattenresurser för att begränsa eller förhindra att branden sprider sig. Därför är räddningstjänsten fortfarande beroende av tillgången till vatten från kommunens VA-system.

Även om skum och andra tillsatsmedel undviks i vid de allra flesta bränderna så kontamineras ändå det vatten som påförs branden i mer eller mindre grad. Många av de ämnen som frigörs vid en brand har olika toxiska egenskaper som också det överflödiga vattnet tar med sig. Detta vatten kallas för släckvatten och är också viktigt att beakta så att en räddningsinsats inte ger en sekundär miljöskada.

Förbundet utgår från Svenska vattens riktlinjer ”Distribution av dricksvatten P114”. Tillsammans med respektive Ale och Kungälv kommun VA-förvaltning ska förbundet ha planer för hur brandvattenförsörjningen ska ske samt hur släckvattnet ska hanteras.

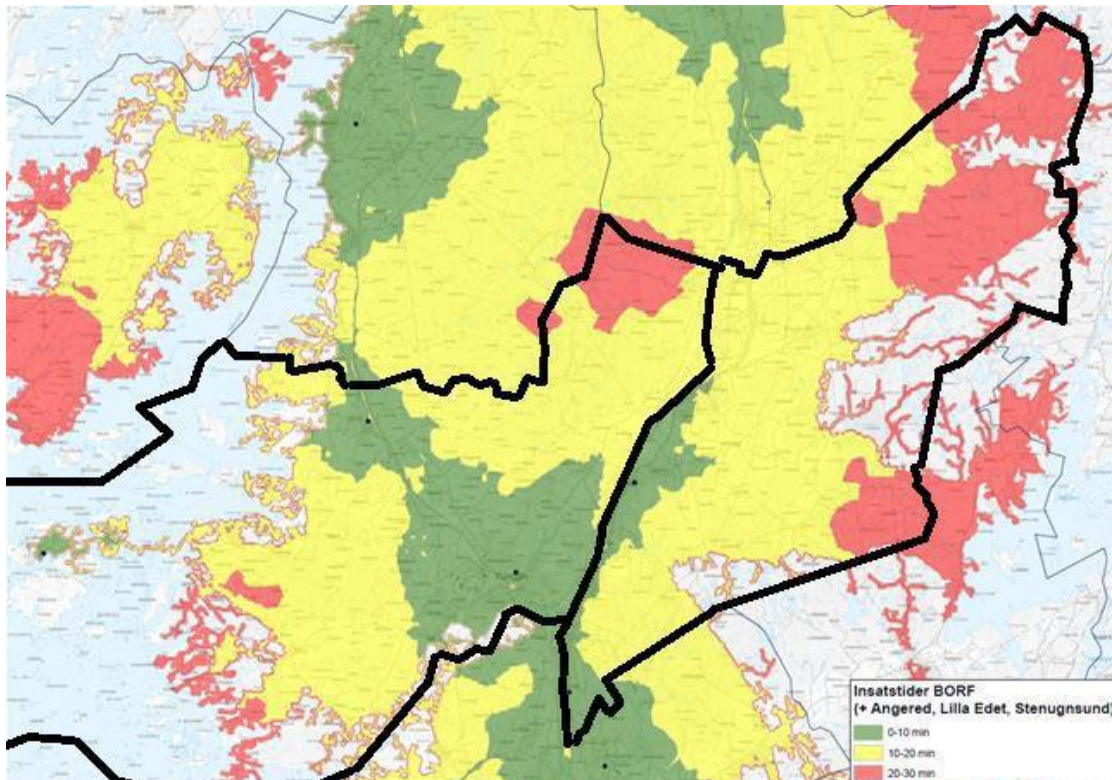


8.1.4 Responstider

En analys över insatstider inom förbundets geografiska område är gjord och visas i nedanstående bild. I bilden redovisas beräknade insatstider. (summan av *anspänningstid*, *körtid* samt *angreppstid*). I denna analys ingår förbundets samtliga brandstationer (Kungälv, Kode, Koön + Marstrandsön, Nol, Surte).

Kartan kompletteras även genom att visa närliggande brandstationer som finns utanför förbundets område. Anledningen till detta är för att beakta implementeringen av samarbetet inom VRR. Samarbetet med benämningen Gränslös räddningstjänst innebär att närmsta resurs, oavsett räddningstjänstorganisation, larmas.

Kartorna med insatstid är resultatet av en nätverksanalys baserat på vägnätsdata från NVDB (Nationella vägdatabasen). Nätverksanalysen utgår från hastighetsbegränsningarna på vägarna med några justeringar, bland annat har hastigheten sänkts på grusvägar.



Figur 3: Insatstider inom Bohus Räddningstjänstförbund och omkringliggande räddningstjänster.

8.1.5 Överlåtande åt annan att vidta inledande begränsade åtgärder

En av de viktigaste faktorerna när det kommer till att hantera en händelse är tiden tills första resursen är på plats och kan bryta ett olycksförlopp. I de allra flesta fall är det enskilda eller andra aktörer som befinner sig närmare än vad räddningstjänstens resurser gör. Dock kräver detta att personerna vet om att det finns ett hjälpbehov och dessutom har utbildning och förutsättningar att ingripa. Därför är det viktigt att möjliggöra och utveckla lokala resurser för att på så sätt kunna begränsa eller förhindra ett olycksförlopp innan de kommunala räddningsresurserna är på plats.

Förbundet arbetar med att utveckla en egen förmåga hos invånarna på de öar med bebyggelse och där responstiden är mycket lång inom sitt geografiska område. Tanken är att



låna ut utrustning och utbilda frivilliga som redan är i en organiserad struktur, exempelvis en förening. På så sätt ökar förbundet sin förmåga på de platser där det behövs. I övrigt arbetar förbundet med att se över möjligheterna att utveckla andra samarbeten för att öka förmågan inom hela förbundet.

8.1.6 Samverkan med andra aktörer

Förbundet har ett omfattande samarbete med ett stort antal olika aktörer. Exempel på dessa är Ale kommun, Kungälv kommun, länsstyrelsen, MSB, VG-regionen, Trafikverket, Försvarsmakten, Sjöräddningssällskapet, Polisen, Sjöfartsverket och Kustbevakningen. I övrigt har förbundet olika samarbeten med föreningar eller intressegrupper. Vissa är säsongbetonade eller händelseberoende.

Med vissa av de statliga myndigheterna finns både avtal och ett djupare samarbete. Förbundet har avtal med Sjöfartsverket om hjälp med transport med lotsbåtar i Marstrand vid en händelse på någon av förbundets öar. Förutom hjälp vid en händelse så sker också övningar ihop med lotsbåtarna och dess personal.

8.1.7 Varning och information till allmänheten

Förmåga finns inom förbundet att varna allmänheten vid allvarliga olyckor. Detta sker genom Viktigt Meddelande till Allmänheten, VMA. Aktuell information kring detta finns på förbundets hemsida.

8.2 Brand i byggnad

Målet för förbundet avseende bränder i byggnader är att inga människor ska skadas eller omkomna. För att uppnå detta vid bränder i byggnader ska följande effekter uppnås:

- Säkring av skadeplats,
 - Evakuera människor
- Begränsning av brand till den brandcell där branden startade.
 - Utvändig släckning/kylning av brandgaser. Detta genom exempelvis användning av verktyg så som skärsläckare/dimspik.
 - Utrymma människor och fungera som alternativ utrymningsväg enligt Boverkets definitioner.
 - Släcka brand i byggnad genom invändigt arbete med skydds nivå motsvarande rökdykning.
- Omhändertagande av människor.
 - Utföra första hjälpen till människor i behov
 - Assistera ambulanspersonal på skadeplats med att ombesörja vårdbehov i form av prehospital akutsjukvård.

Varje brandstation/resurs har möjligheten att uppnå ovanstående effekter i hela förbundsområdet. På Kungälv och Surtes brandstationer har de även tillgång till höjdheter. Detta medför att deras förmåga att fungera som alternativ utrymningsväg är förhöjd i större utsträckning än övriga brandstationer. I övrigt har samtliga räddningsresurser utrustning och kunskap för att bryta den negativa händelseförlopp där en brand i byggnad sker.



8.3 Brand utomhus

Målet för förbundet avseende bränder utomhus är att kunna begränsa bränderna så att människor inte skadas och eller byggnader/egendom förstörs. För att uppnå detta mål vid bränder utomhus ska följande effekter uppnås:

- Begränsa/hindra att det negativa skadeförloppet sprider sig till närliggande egendom
- Evakuera människor som riskerar att påverkas negativt vid denna typ av händelser.

Varje brandstation har förmågan att hantera bränder utomhus. Samtliga brandstationer ska kunna påbörja att hantera större bränder som exempelvis skogsbrand. Specialutrustning så som bandvagnar finns i förbundet för exempelvis transport av materiell och personal. I övrigt finns det ett flertal terrängmotorfordon inom förbundet som kan användas vid bränder utomhus.

8.4 Trafikolycka

Målet vid trafikolyckor är att säkra att de drabbade skyndsamt får prehospittalt akut omhändertagande enligt behov. För att uppnå detta mål vid trafikolyckor ska följande effekter uppnås är att säkra skadeplatsen för egen personal och andra människor som vistas i och vid olycksplatsen och dess närhet. Detta för att minimera sekundära olyckor på skadeplatsen.

- Upprätta en säker arbetsplats
 - Detta upprättas genom att hindra tillträde till skadeplats/arbetsplatsen för andra fordon.
 - Detta kan upprättas genom användning av så kallade buffertfordon, farthinder, olyckstält.
- Stoppa och eller minimera risker som kan uppstå i samband med trafikolyckor
 - Säkra de involverade fordonen så att brand ej uppstår
 - Stoppa och samla utflöde av brandfarliga/miljöfarliga ämnen som kan rinna ut från de involverade fordonen (ej inkluderat farligt gods, se separat kapitel om farliga ämnen för information om denna typ av händelse.)
- Skapa tillträde och evakuera de drabbade personerna från de involverade trafikelementen.
 - Detta genom att säkra, stabilisera och evakuera de drabbade från olycksplatsen.
- På Kungälv's brandstation finns det en kompletterande specialförmåga, vid trafikolyckor, att kunna genomföra så kallad tung räddning. Dvs trafikolyckor med fordon så som lastbilar och bussar.
- Hantera olyckor som inträffar på eller invid järnväg
 - Skapa en säker plats genom att:
 - Begära trafikstopp
 - Alla stationer förutom Marstrand kan utföra arbetsjordning
 - Evakuera människor från tåg.
- Omhändertagande av människor.
 - Evakuera drabbade som sitter kvar i de fordon som har varit involverade i trafikolyckorna.



-
- Utföra första hjälpen till människor i behov
 - Assistera ambulanspersonal på skadeplats med att ombesörja vårdbehov i form av prehospital akutsjukvård.

Samtliga stationer/resurser har förmågan att hantera trafikolyckor och hjälpa till vid denna händelsetyp. Dock är det enbart Kungälvstationen som har specialresurser för att kunna arbeta med så kallade tunga fordon.

8.5 Olycka med farliga ämnen

Målet för förbundet avseende olyckor med farliga ämnen är att inga människor ska skadas eller omkomna. Målet är även att minska skadorna på miljön som orsakats som en följd av olyckor med farliga ämnen. För att uppnå detta vid olyckor med farliga ämnen ska följande effekter uppnås:

- Utföra livräddande uppgifter.
- Spärra av och säkra skadeplats så att inte fler människor skadas
- Begränsa/stoppa utflöde av farliga ämnen
- Begränsa uppkomna skador på miljö som en konsekvens av utsläpp av farligt ämne.

Varje brandstation/resurs har möjlighet att utföra livräddande uppgifter samt att begränsa skadeförloppet. Dock är det enbart Kungälv brandstation och dess personal som har möjlighet att arbeta i skyddsnivå med övertrycksventilerad kemskyddsdräkt. Övriga brandstationer har larmställ med tillhörande tryckluftsapparat samt externt stänkskydd. Detta innebär att arbete i och vid exempelvis utsläppskällan enbart kan och bör ske av personal från Kungälv brandstation. Detta är dock starkt beroende av vilken typ av farligt ämne händelsen karakteriseras av.

8.6 Naturolycka

Målet för förbundet avseende naturolyckor är att begränsa skadorna i första hand på människors liv och hälsa.

- Begränsa följdkonsekvenserna genom att märka ut och spärra av området. Detta i syfte att hindra människor från att ta sig in i ett riskområde.
- Utrymma människor som befinner sig inom riskområde

Naturolyckor är en bred händelsetyp, dock ska förbundet med dess brandstationer/resurser kunna starta upp och leda insatser i hela förbundsområdet. Detta gäller oavsett vilken typ av olycka det rör sig om. Varje brandstation ska kunna påbörja en räddningsinsats



8.7 Drunkning

Målet för förbundet avseende drunkning är att kunna livrädda människor i nöd som befinner sig på vatten i hela förbundsområdet. Detta genom att hjälpa människor som befinner sig på vattenytan eller på ett djup av 4 meter. Samtliga brandstationer har förmågan att utföra livräddning vid vattenytan. Brandstationerna vid Kungälv och Marstrand har förmågan att även livrädda människor på ett djup av 4 meter under vattenytan.

- Lokalisera människor i nöd i vatten med hjälp båt
- Livrädda människor med ytlivräddare som befinner sig vid vattenytan eller på ett djup av 4 meter under vattenytan
- Utföra livräddande uppgifter

Förbundet har tillgång till båtar för att lokalisera människor i nöd vid samtliga geografiska områden. Dessutom har samtliga brandmän i förbundet kompetensen att agera i rollen som ytlivräddare.

Utöver den egna förmågan så finns det möjlighet att resurssätta en räddningsinsats med specialresurser. Dessa resurser består av räddningsdykare och drönare. Räddningsdykare har möjlighet att hjälpa människor som befinner sig i vatten på ett djup som överstiger 4 meter. Drönare kan användas för att lokalisera människor som befinner sig på eller vid vattenytan. Dessa specialresurser hanteras av närliggande räddningstjänster och initieras direkt vid händelse av larmoperatör i regionens gemensamma ledningscentral.

8.8 Ledning i räddningstjänsten

8.8.1 Förbundets ledning

Förbundet är en sammanslagning av räddningstjänsterna i Kungälv och Ale kommun. Förbundets politiska styrning utövas av en direktion bestående av 4 ordinarie ledamöter och 4 ersättare från respektive kommun. Verksamhetens mål är nedtecknade och beslutade i förbundets handlings-program vilket är upprättat enligt *Lag [2003:778] om skydd mot olyckor (LSO)*. Förbundets verksamhet leds av en förbundschef och en räddningschef som kan utgöras av samma person.

Förbundet är organiserat i följande enheter;

- Administration och ledning
- Verksamhetsstöd och operativ ledning
- Myndighetsenheten
- Operativa enheten

8.8.2 Ledning vid räddningsinsats

I VRR verkar åtta räddningstjänstorganisationer; Alingsås-Vårgårda Räddningstjänstförbund, Bohus Räddningstjänstförbund, Räddningstjänstförbundet Storgöteborg samt Räddningstjänsten Öckerö. Ovanstående räddningstjänstorganisationer har tillsammans, genom ingångna avtal, utvecklat gränslös räddningstjänst för ömsesidigt operativt utbyte av resurser. Detta innebär att de samlade resurserna används oavsett kommun och organisationstillhörighet. Vidare har räddningstjänstorganisationerna utvecklat ett samarbete beträffande ledning av operativ verksamhet, med gemensamt räddningsledning system. Ytterligare räddningstjänstorganisationer som ingår i det gemensamma systemet är



räddningstjänsterna i Strömstad, Tanum, Sotenäs och Herrljunga kommuner.

Ledning av alla ingående parter, inklusive Bohus Räddningstjänstförbund, utförs av Räddningstjänsten Storgöteborg och dess stab. Ledning sker genom avtal.

Bohus Räddningstjänstförbund ingår i en kontinuerlig styrning som utförs av Räddningstjänsten Storgöteborg och dess stab. Ledning sker genom avtal. Under 2024 kommer Alingsås-Vårgårda Räddningstjänstförbund lämna VRR.

Uppbyggnad, personellt och materiellt, av ledningsorganisation vid ledningscentralen Räddningstjänsten Storgöteborg redovisas inte i detta dokument utan redovisas i eget av Räddningstjänsten Storgöteborg upprättade handlingsprogram.

8.9 Samtidiga och omfattande räddningsinsatser

Riktlinjen är att närmaste räddningsresurs alltid ska larmas. Oavsett om resursen finns inom förbundets geografiska gränser eller utanför. Om räddningsresurserna från den närmaste stationen är upptagna så larmas den näst närmaste.

Vid omfattande händelser som är långvariga eller extra resurskrävande används resurser från omkringsliggande räddningsorganisationer. Detta hanteras genom det gemensamma ledningssystemet inom VRR. Ytterligare möjlighet till förstärkning finns genom inkallning av extrapersonal för att upprätthålla beredskap. Taktiska förflyttningar av personal och fordon genomförs även beroende på situation och riskbild.

Förbundet har och ska i fortsättningen även öka arbetet proaktivt med riskbedömningar och omvärldsanalys. Genom att arbeta proaktivt kan förbundet förstärka upp den operativa förmågan. Förstärkningen kan exempelvis bestå av inkallning av extra personal eller inköp av materiell. Exempel då förstärkning av operativ förmåga kan bli aktuellt är social oro, större evenemang eller vid skogsbrandsäsong.

8.10 Räddningstjänst under höjd beredskap

Förbundet har planerat för att kunna arbeta och upprätthålla de uppgifter som åligger räddningstjänsten enligt LSO 8 kap 2 §. Syfte att skydda och rädda befolkningen och civil egendom från verkningar av krig skall kommunens organisation för räddningstjänst under höjd beredskap. Denna planering består av kontinuitetsplanering inom område så som exempelvis personal, - livsmedel, - och drivmedelsförsörjning.

Utgångspunkten under höjd beredskap BORF:s befintliga och fredstida förmåga. Vid förändrad hot och riskbild samt ökande belastning bör organisationen adaptivt förändras eller växlas upp innan förväntad förhöjd belastning och ökande hot och riskbild uppstår.

För att säkra verksamhetens funktion och bemanning är personal krigsplacerade vid BORF.

Följande uppgifter som ligger på Räddningstjänst under höjdberedskap

- Upptäckande, utmärkning och röjning av farliga områden,
- Indikering, sanering och andra åtgärder för skydd mot kärnvapen och kemiska stridsmedel,
- Kompletterande åtgärder som är nödvändiga för att verksamhet enligt denna paragraf skall kunna fullgöras.
- Transport och Befolkningsskydd



BOHUS **RÄDDNINGSTJÄNSTFÖRBUND**

Mer detaljerad planering av räddningstjänst under höjd beredskap finns i bilaga F.

Ytterligare bemanning med frivilliga eller omfördelning från andra kommunala verksamheter som inte uppfattas som samhällsviktiga verksamhet bör beaktas. Hur effektivt uppväxlingen kan genomföras beror på planering för förberedda beredskapsläget, bemanningsförutsättningar, ledningsorganisation, resurser utifrån en säker och robust verksamhet.



9 Uppföljning, utvärdering och lärande

Förbundets mål i handlingsprogrammet konkretiseras i verksamhetsplanen i vilken direktionens fastlagda inriktningsmål och de årliga verksamhetsmålen anges. Dessa följs upp i delårs- och årsredovisningar.

Olycksutredningar

BORF ska bedriva ett aktivt och strukturerat uppföljningsarbete av olyckor och därmed verka för att:

- Minska risken för att nya liknande olyckor inträffar, mildra konsekvenser om olyckan ändå uppstår samt att framtida räddningsinsatser blir mer effektiva.
- Alla händelserapporter ska läsas och värderas med avseende på händelsemönster och trender. Kommentarer om brister och frågeställningar som dokumenteras i rapporterna ska systematiskt fångas upp och vidarebefordras inom organisationen.
- Skapa budskap och aktivt sprida kunskap internt inom BORF för att bidra till mer effektiva framtida räddningsinsatser.
- Utveckla budskap vid utbildningar och informationsinsatser.
- Återföra erfarenheter i samband med tillståndsärenden, tillsyn och plan-och byggärenden.
- Identifiera brister i såväl det byggnadstekniska som organisatoriska brandskyddet.
- Fånga upp nya fenomen som uppstår exempelvis på grund av nya tekniska lösningar.

Övrigt arbete relaterat till olycksutredningar

Dödsbrandsrapportering

När någon person omkommit till följd av brand bör en ytterligare undersökning av händelsen övervägas.

Datinsamling och snabbanalys av inträffade händelser

Syftet med denna typ av olycksutredning är att i närtid efter en inträffad händelse upprätta en enklare dokumentation inför en eventuell ytterligare undersökning av händelsen. Syftet är också att snabbt kunna göra externa aktörer, exempelvis kommunen eller Trafikverket uppmärksammade på den inträffade händelsen. Detta för att därigenom kunna vidta skadeförebyggande åtgärder efter genomförd olycksutredning.

Sakkunnigutlåtande till Polisen eller Åklagarmyndigheten

Utlåtanden skrivs av BORF på begäran av förundersökningsledare alternativt åklagare.



Bilagor

Bilaga A - Dokumentförteckning

Bilaga B - Beskrivning av samråd

Bilaga C - Hamnar och dess gränser i vatten

Bilaga D - Kompetenskrav i organisationen gällande myndighetsutövning

**Bilaga E - Utryckningsbestämmelser för
Räddningstjänsterna i Västra räddningsregionen**

Bilaga F - Höjd beredskap

Bilaga G - Riskanalys